



**MANUAL DE UTILIZARE  
SCUTER ELECTRIC SC 1200**



**Va multumim pentru achizitionarea acestui produs EVOTOOLS, fabricat conform celor mai inalte standarde de siguranta si de functionare. Pastrati aceste instructiuni pentru consultari ulterioare.**



**Avertizare! Pentru siguranta dumneavoastra cititi cu atentie acest manual si instructiunile generale de siguranta inaintea utilizarii echipamentului. Nerespectarea acestor reguli poate avea ca rezultat producerea incendiilor si/sau a ranirilor personale. Pastrati manualul pentru consultari ulterioare.**

## **Prezentare Generala**

Mai jos sunt prezentate cateva caracteristici si avantaje ale scuterului electric:

- Motor DC fara perii.
- Controler digital cu indicator si protectie la supratensiune si subtensiune.
- Sistem de franare cu functie de intrerupere a puterii.
- Baterie plumb acid cu performanta ridicata.
- Sistem de suspensie fata si spate care asigura o calatorie lina si confortabila.

Desenele produsului din acest manual sunt folosite ca exemple, iar tipul si configuratia specifica a vehiculului sunt supuse obiectului real.

## **Masuri de siguranta specifice**

### **1. Reguli Generale**

- Nu folositi produsul pana cand nu cititi cu atentie manualul de utilizare si nu intelegeti cum se utilizeaza; Nu imprumutati produsul persoanelor care nu pot opera acest tip de vehicul. Pentru siguranta dumneavoastra si a celorlalti, va rugam sa conduceti cu atentie, sa respectati in mod constient regulile de circulatie si sa conduceti pe banda corespunzatoare.
- Incetiniti viteza vehiculului pe vreme ploioasa si cu ninsoare sau in conditii de vreme nefavorabila. Cand franati, este necesar sa puneti o frana punctiforma si apoi sa opriti astfel incat franarea sa fie lenta pentru a preveni alunecarea laterala. Mariti in mod corespunzator distanta de franare pentru a asigura un timp suficient de franare.
- Acest scuter poate fi folosit si pe timp de ploaie, dar nu puteti traversa zone cu apa adanca. Cand nivelul apei depaseste oricare dintre componentele sau circuitul motorului, exista posibilitatea de a se produce scurtcircuit. In situatia in care observati pe suprafata vehiculului o cantitate excesiva de apa, opriti alimentarea si curatati suprafata. Nu reluati deplasarea pana cand vehiculul nu este uscat. Inainte de a incepe deplasarea, verificati daca sistemele de franare fata si spate functioneaza normal. Daca exista vreo problema, va rugam sa contactati centrele autorizate de reparatie.
- Cand conduceti, respectati aceleasi legi rutiere ca toate celelalte vehicule rutiere.
- Sarcina maxima a vehiculului este indicata pe placuta de identificare a vehiculului. Va rugam sa nu supraincarcati vehiculul. Evitati sa conduceti cu viteza mare pe o suprafata neuniforma a drumului pentru a preveni deteriorarea anvelopelor si deformarea jantei, existand riscul de a va pune in pericol siguranta.
- Pentru alti utilizatori ai drumului, este posibil sa fiti greu de vazut, utilizati lumini de semnalizare corecte pentru a indica schimbarea de directie, oprirea sau stationarea.
- Evitati gropile, pietrisul, marcajele rutiere umede, uleiul, bordurile, limitatoarele de viteza, gratarele de scurgere si alte obstacole.
- Va rugam sa pastrati presiunea corespunzatoare a aerului in anvelopa, pentru a reduce uzura si a nu influenta consumul de energie.
- Familiarizati-va cu toate caracteristicile vehiculului. Exersati luminile de semnalizare, franarea si utilizarea claxonelor.
  - Nu transportati pachete sau pasageri care va optureaza campul vizual sau controlul vehiculului. Nu utilizati articole care va pot restrictiona auzul. Mentineti o distanta de oprire corespunzatoare fata de toti ceilalti participanti la trafic.

## 2. Utilizare pe timp de vreme nefavorabila

- In conditii de vreme nefavorabila trebuie sa sporiti atentia.
- Franati mai devreme, in acest caz distanta de franare si timpul de franare sunt mai mari.
- Reduceti viteza de deplasare, evitati franarile bruste si luati viraje cu precautie suplimentara.
- Fiti mai vizibil pe drum, purtati haine reflectorizante si folositi lumini de semnalizare.
- Gropile si suprafetele alunecoase, cum ar fi marcajele rutiere si sinele de tren, toate devin mai periculoase atunci cand sunt umede.

## 3. Utilizarea produsului noaptea

- Asigurati-va ca luminile sunt aprinse.
- Purtati haine reflectorizante si de culoare deschisa.
- Deplasarile noaptea trebuie facute numai daca este necesar. Incetiniti si utilizati drumuri familiare cu iluminat stradal, daca este posibil.

**ATENIE!** Modificarea produsului este ilegala. Vehiculul modificat nu va fi acoperit de garantie. Este necesar sa cumparati piese de schimb originale de la vanzatori autorizati. Nu poate fi oferita nicio garantie pentru calitate sau durabilitate atunci cand se cumpara piese de schimb care nu sunt recomandate de producator.

## Specificatii tehnice

Cod produs	682529
Putere	1200 W
Baterie	Pb-Acid, 72V, 20 Ah (6 buc x 12V)
Autonomie	~ 60 km
Timp incarcare	6-7 h
Viteza maxima	25 km/h
Tensiune alimentare incarcator	AC 220V
Dimensiune	1800x780x1050 mm (Lxlxh)
Dimensiune anvelope	3.00-10

## Domeniu de utilizare

Acest vehicul este destinat uzului personal, pentru transportul persoanelor, fara a se depasi sarcina maxima admisa.

**NU ESTE PROIECTAT PENTRU UZ INDUSTRIAL!**

## Pregatirea pentru punerea in functiune



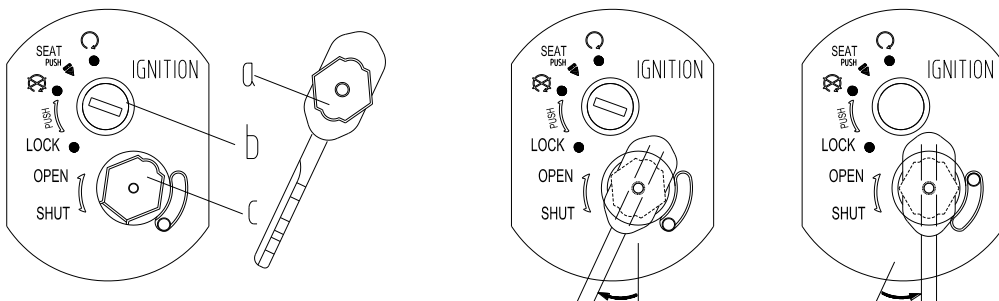
Inainte de a incepe deplasarea verificati ca toate componentele vehiculului sa fie in regula (daca anvelopele sunt umflate, daca franele functioneaza, etc...).

### 1. Afisaj bord



- Vitezometru: indica viteza vehiculului in km/ora.
- Indicator baterie: Cand indicatorul se afla in zona verde, bateria este incarcata si exista suficienta energie electrica pentru a incepe deplasarea, iar atunci cand indicatorul se afla in ultima zona rosie, indica faptul ca puterea este insuficienta si ar trebui incarcata la timp.
- Indicator lumini: atunci cand luminile sunt pornite, pe ecran apare semnalul corespunzator acestora.

### 2. Contact (intrerupator)



**Cheia de deschidere/inchidere a capacului de blocare:** Introduceti cheia (a) in orificiul (c) si rotiti in sensul acelor de ceasornic, iar capacul de blocare a contactului (b) va fi deschis. Cand dotiti sa blocati contactul (b) urmati pasii de mai sus si rotiti in sens invers acelor de ceasornic.

**Contactul electric:** Introduceti cheia in contactul (b), dupa ce l-ai deblocat conform pasilor de mai sus. Cand cheia este rotita in pozitia "○", circuitul este pornit, vehiculul poate rula si cheia nu poate fi scoasa. Cand cheia este rotita in pozitia "⊗", circuitul este oprit, vehiculul nu poate fi folosit si cheia poate fi scoasa.

### 3. Comenzi aflate pe partea stanga a ghidonului

- Selector faza: cand intrerupatorul farului este in pozitia "D", este pornita faza scurta. In pozitia "D" este pornita faza lunga.
- Semnalizarea: cand vehiculul electric trebuie sa schimbe directia de mers, apasati comutatorul de semnalizare la stanga sau la dreapta "☞☜" conform cu directia de deplasare. Pentru a opri indicatorul de directie, mutati comutatorul in pozitia "0".
- Butonul de claxon: apasand butonul "📢" vehiculul emite un sunet de avertizare.
- Butonul de mers cu spatele: apasand butonul "R" vehiculul o sa se deplaseze usor cu spatele. Aceasta functie este folosita doar pentru a parca vehiculul.



### 4. Comenzi aflate pe partea dreapta a ghidonului

- Interupator far: cand selectorul este in pozitia "0" farul este oprit. In pozitia "☞☜" se aprind luminile de semnalizare pe timp de noapte in caz de stationare. In pozitia "☀" farul este aprins.
- Comutator trepte de viteza: puteti alege un nivel diferit de viteza pentru a conduce vehiculul rotind comutatorul in pozitia "1", "2" sau "3".
- Butonul de claxon: apasand butonul "📢" vehiculul emite un sunet de avertizare.



### 5. Maneta acceleratie

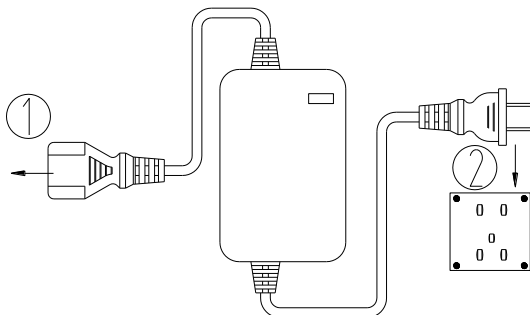
Verificati ca indicatorul luminos functioneaza pe tabloul de bord dupa ce alimentarea a fost pornita. Apasati acceleratia in sens invers acelor de ceas (spre interior), scuterul incepe sa se miste.



### 6. Incarcarea bateriei

Inainte de a conecta vehiculul la o priza electrica, contactul trebuie sa fie in pozitia oprit (opriti alimentarea vehicului). Vehiculul utilizeaza o baterie plumb-acid de 72V. Ar trebui sa va incarcati vehiculul electric dupa fiecare calatorie. De asemenea trebuie sa va incarcati vehiculul electric daca nu a fost folosit timp de 30 de zile sau mai mult.

Introduceti stecherul de iesire in priza de incarcare a vehiculului electric "①" si conectati stecherul de intrare la priza de perete "②". Bateria este complet incarcata cand indicatorul incarcatorului este verde. Acordati un timp de incarcare suplimentar de 1-2 ore pentru a o mai buna functionare a bateriei. Scoateti stecherul de intrare a incarcatorului si apoi stecherul de iesire cand incarcarea este completa.



## **Avertizare!**

- 1. Nu asezati bateria langa surse de caldura sau de foc. Nu expuneti incarcatorul in apropierea apei.**
- 2. Pentru siguranta, va rugam sa utilizati incarcatorul exclusiv pentru a incarca bateria. Va rugam sa urmati instructiunile de incarcare.**

## **Punerea in functiune**

1. Porniti vehiculul conform indicatilor prezentate mai sus in sectiunea "contact (intrerupator)".
2. Aprindeti luminile de deplasare.
3. Verificati afisajul bordului pentru verificarea eventualelor erori si pentru a va asigura ca bateria este incarcata.
4. Selectati treapta de viteza inferioara.
5. Actionati usor maneta de acceleratie pentru ca vehiculul sa se puna in miscare.

**ATENTIE!** Pornirea se face in treapta inferioara de viteza pentru a evita o deplasare rapida a vehiculului, existand riscul accidentarii utilizatorului.

## **Intretinere si verificare**

### **1. Verificare periodica**

Vehiculele electrice in timpul utilizarii vor produce grade variate de slabire si uzura mecanica; daca nu efectuati o intretinerea regulata, se va ajunge la scaderea performantelor, a fiabilitatii, a sigurantei vehiculelor electrice, dar si la scurtarea duratei de viata a acestora.

Prin intretinerea regulata corecta, se pot elimina in timp eventualele probleme minore, astfel incat sa puteti conduce in siguranta.

Pentru o intretinere corecta, trebuie urmati pasii urmatiori:

- Asigurati-va ca manerul acceleratiei se poate roti liber, fara a se bloca.
- Asigurati-va ca functionarea manetei de frana este usoara si flexibila, iar efectul de franare indeplineste cerintele. Cand frana este eliberata, sabotii de frana se elibereaza automat si nu exista frecare.
- Amortizoarele din fata si din spate sunt stabile si fiabile, presiunea in anvelope este normala, iar partile electrice ale fiecarei parti functioneaza normal.
- Nu exista nici o slabire in elementele de fixar, iar aspectul vehiculului este curat si ordonat.
- Fiecare punct de lubrifiere este complet lubrifiat fara scurgeri de ulei.
- Conexiunea bateriei nu este slabita, iar fixarea este buna.

### **2. Verificare zilnica**

Starea vehiculelor se poate schimba in fiecare zi. Pentru a asigura siguranta la conducere, urmatoarele elemente trebuie verificate inainte de a conduce in fiecare zi:

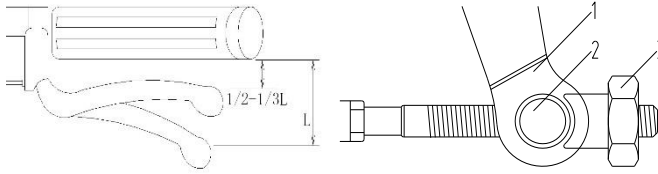
- Functionarea luminilor indicatoare si a instrumentelor de bord.
- Starea de functionare a sistemului de iluminat.
- Starea de functionare a lampii de semnalizare si a claxonului.
- Cursa manetei de frana.
- Presiunea in anvelope si starea de uzura.
- Verificare nivelului lichidului din baterie si starea acesteia.

### **3. Verificare si reglare frana**

Frana este direct legata de siguranta personala, asa ca trebuie verificata inainte de fiecare deplasare si reglata de fiecare data cand este nevoie. Verificati cursa libera a franei (distanța de actionare a franei pana cand aceasta incepe sa functioneze), aceasta nu trebuie sa fie mai mica de jumătate din valoarea reglajului. Dacă cursa nu este corectă, aceasta trebuie reglata urmand pasii de mai jos:

- Slabiti piulita de blocare de la capatul inferior al cablului de frana, insurubati sau scoateti piulita de reglare pana cand se ajunge la jocul corect al manerului franei din fata, apoi blocati piulita.
- Rotirea piulitei de reglare in sensul acelor de ceasornic va reduce jocul manerului franei din fata, in timp ce rotirea acesteia in sens invers acelor de ceasornic va creste jocul. Dupa reglare, ridicati roata din fata de pe sol si nu ar trebui sa existe rezistenta la la rotire.

Daca dupa ce ati urmat pasii de mai sus cursa franei inca nu este corecta, trebuie sa verificati placulete de frana deoarece exista posibilitatea ca acestea sa fie uzate si trebuie inlocuite.



#### 4. Verificare amortizor fata

In timpul utilizarii, amortizorul trebuie inspectat cu atentie. Daca exista vreo deteriorare sau defectiune, acesta va fi inlocuit la timp. Curatati regulat manerul furcii din fata.

#### 5. Verificare anvelope

Utilizarea corecta a presiunii in anvelope poate asigura confortul si stabilitatea conducerii vehiculelor electrice si poate prelungi durata de viata a anvelopelor. Presiunea in anvelope trebuie verificata frecvent si ajustata in functie de necesitati.

Inainte de a conduce, verificati presiunea in anelopa cand anelopa este „rece” si verificati daca exista urme de taiere, cuie sau alte obiecte ascutite incorporate in anelopa. Verificati janta pentru aparitia unor lovituri sau deformare.

#### Avertizare!

Umflarea necorespunzatoare a anvelopelor va cauza uzura anormala a acestora si poate duce la accidente. Presiunea scazuta a anvelopelor afecteaza performantele vehiculului si poate duce chiar la pierderea aderenței in timpul mersului.

#### 6. Verificarea si intretinerea bateriei

Pentru a prelungi durata de viata a bateriei, depozitati vehiculul in garaj pentru a preveni temperaturile scazute care pot afecta performanta bateriei.

- Nu demontati sau dispersati celulele bateriei.
- Tineti bateria departe de copii si in zone sigure, ferite de umiditate si temperaturi scazute.
- Nu conectati catodul si anodul incarcatorului in timpul procesului de incarcare si descarcare. Este interzisa utilizarea oricarui conductor pentru a conecta atat catodul, cat si anodul. Acest lucru va provoca un scurtcircuit.
- Este interzisa introducerea bateriei in apa.
- Este interzisa depozitarea bateriei la o temperatura de peste 60°C sau langa sursa de caldura.
- Se interzice lovirea, aruncarea si distrugerea bateriilor, etc.
- Daca bateria emana un miros miros, caldura, fum sau are alta culoare, sau prezinta urme de distrugere sau orice anomalitate, nu mai utilizati bateria si indepartati-o imediat.

#### 7. Intertinere motor si controlder

In timpul sezonului ploios, nu lasati apa sa treaca peste linia centrala a motorului. Acest lucru este pentru a proteja motorul de scurt circuit.

Nu apasati atat maneta de frana, cat si pedala de acceleratie la pomirea motorului pentru a preveni deteriorarea altor piese.

Incetiniti vehiculul atunci cand starea drumului nu este buna. Vibratiile mari vor intrerupe conexiunea partilor electrice.

**Verificare • Reglare ◆ Lubrifiere ■**

<b>Componente catre trebuie verificate</b>	<b>zilnic</b>	<b>60 zile</b>	<b>180 le</b>
1.acceleratia		● ■	● ■
2.parti mecanice cu risc de slabire a suruburilor si componente mobile		● ■	● ■
3.anvelope si consumabile faruri	●		
4.lant		●	● ■
5.saboti frana			◆
6.jante		●	●
7.furca fata		●	●
8.frana	●	● ◆	● ◆
9.claxon, incarcator si baterie	●		

**ATENTIE!**

- 1. Verificarea, reglarea, curatarea si lubrifierea se face de catre utilizator, respectand perioadele mentionate in tabelul de mai sus (zilnic, 60 zile si 180 zile) si conform indicatiilor prezentate in manual.**
- 2. Repararea vehiculului si inlocuirea componentelor trebuie facute doar in service autorizat**

**Curatare**

Pastrati curate fantele de ventilatie ale carcasei pentru a preveni supraincalzirea motorului.

- Regulat, de preferat dupa fiecare utilizare curatati echipamentul cu o carpa moale. Daca murdaria persista, utilizati o carpa umezita intr-o solutie de apa si sapun.
- NU utilizati solventi (ca de exemplu: petrol si derivati, alcool) intrucat acestia pot deteriora partile din plastic.

**Depozitare**

- Intotdeauna inainte de depozitare curatati carcasa cu o carpa putin umezita in apa cu sapun.
- Depozitati unealta intr-un spatiu inaccesibil copiilor intr-o pozitie stabila si sigura intr-un loc racoros si uscat, evitand temperaturile prea ridicate sau scazute.
- Protejati vehiculul fata de actiunea directa a razelor solare si pastrati-o intr-un loc intunecos, daca este posibil.
- Nu pastrati vehiculul ambalat in folie sau in punga de plastic pentru a evita acumularea umiditatii.

**ATENTIE!** Nerespectarea instructiunilor de utilizare poate duce la pierderea garantiei.



Acest produs este un echipament electric si electronic (EEE). Conform prevederilor Directivei 2012/19/UE si OUG 5/2015, este interzisa eliminarea deeurilor de echipamente electrice si electronice (DEEE) ca deseuri municipale nesortate. Acestea pot afecta mediul si sanatatea umana ca urmare a prezentei substantelor periculoase pe care le contin. Predati DEEE la un centru autorizat de colectare si reciclare a DEEE.